



ERAMET TRACE SON CHEMIN VERS LA MINE RESPONSABLE

DOSSIER DE PRESSE - Mai 2023




eramET

Qui est Eramet ?

Eramet transforme les ressources minérales de la Terre pour apporter des solutions durables et responsables à la croissance de l'industrie et aux défis de la transition énergétique.

Ses collaborateurs s'y engagent par leur démarche **citoyenne et contributive** dans l'ensemble des pays où le groupe minier et métallurgique est présent.

Manganèse, nickel, sables minéralisés, lithium et cobalt : Eramet valorise et développe les métaux indispensables à la construction d'un monde plus durable.

Partenaire privilégié de ses clients industriels, le Groupe contribue à rendre les infrastructures et les constructions robustes et résistantes, les moyens de mobilité plus performants, les outils de santé plus sûrs, les appareils de télécommunications plus efficaces.

Pleinement engagé dans l'ère des **métaux**, Eramet ambitionne de devenir **une référence de la transformation responsable des ressources minérales de la Terre, pour le bien vivre ensemble.**

Avec des gisements miniers exceptionnels et des usines métallurgiques aux savoir-faire historiques, le Groupe est 1^{er} producteur mondial de **minerai de manganèse à haute teneur** et 1^{er} producteur mondial d'alliages affinés de **manganèse**, 4^{ème} producteur mondial de **ferronickel**, 4^{ème} producteur mondial de **matières premières titanifères** et 4^{ème} producteur mondial de **zircon**. Eramet est également la 1^{ère} entreprise européenne à développer une production de **lithium durable** à grande échelle.

5 Mds€

chiffre d'affaires
en 2022

9 090

collaborateurs

20 pays

d'implantation



Christel Bories

Présidente-Directrice générale
du groupe Eramet

“ Notre raison d'être, notre stratégie d'entreprise et notre feuille de route RSE convergent vers un seul but : faire d'Eramet une référence de la mine et de la métallurgie responsables. ”

Notre engagement RSE

Pour suivre la progression de sa performance RSE, le Groupe a défini une **feuille de route RSE 2018-2023** qui le guide dans la concrétisation de ses ambitions sociétales et environnementales, grâce à des indicateurs précis et mesurables.

Depuis 2018, la feuille de route RSE enregistre une progression constante et régulière de ses objectifs. En 2022, la performance RSE du Groupe atteint **115%**.



People first

	Objectif	KPI 2023	Résultats 2022
1	Assurer la Sécurité et la Santé des salariés et des sous-traitants	Zéro décès Taux de fréquence des accidents du travail avec et sans arrêt TF2 < 4	TF2 = 1,6 0 accident grave
2	Renforcer les compétences, promouvoir les talents et le développement de carrière	100 % des collaborateurs Monde bénéficient au moins d'une formation dans l'année	85 % des collaborateurs
3	Renforcer l'engagement des salariés	Taux d'engagement des salariés Groupe > 75 % (baromètre)	70 % de taux d'engagement (dernière enquête réalisée en 2021)
4	Intégrer et favoriser les richesses de la diversité	30 % des managers sont des femmes	25,7 %
5	Être un partenaire apprécié et contributif de nos communautés hôtes	100 % des sites ont mis en place un mécanisme de dialogue avec leurs parties prenantes locales 100 % des sites mettent en œuvre un programme d'investissement contribuant au développement local, en privilégiant les actions en faveur de la jeunesse	100 % des sites industriels : dialogue et investissement communautaire (IC) conforme IFC 100 % des sites miniers depuis 2021





Be Benchmark

Objectif	KPI 2023	Résultats 2022
6 Être un des leaders des métaux de la transition énergétique	Diversification engagée du portefeuille d'activité d'Eramet sur la chaîne d'approvisionnement des batteries de la mobilité électrique	<ul style="list-style-type: none"> > Lancement de la construction du projet Centenario > Lancement d'une phase d'étude de faisabilité plus détaillée avant FID Sonic Bay > Projet de recyclage en bonne voie, 80 M€ de subventions EU et France
7 Agir activement au développement de l'économie circulaire	Quantités (t) de matériaux supplémentaires valorisés grâce au plan d'action économie circulaire 2 Mt de résidus et minerais fatals faibles teneurs valorisés sur la période 2019-2023 10 kt de déchets valorisés sur la période 2019-2023	2 311 kt valorisés 185 000 t valorisés
8 Être une référence en matière de respect des Droits Humains dans notre sphère d'activité	Être reconnu pour notre application des principes directeurs des Nations Unies, mesuré par l'atteinte d'un niveau mature selon le UNGP Reporting Framework (Shift-Mazars)	<ul style="list-style-type: none"> > Auto-évaluation IRMA (Sénégal et Argentine) > Évaluation SHIFT de la démarche Droits humains Groupe > Audit externe des mécanismes de gestion des plaintes des sites miniers
9 Être un partenaire éthique de choix	100 % des équipes commerce, achats formés chaque année à l'anticorruption	100 % des acheteurs et vendeurs formés
10 Être une entreprise responsable de référence dans la filière de la mine et la métallurgie	100 % des fournisseurs et clients identifiés à risque du Groupe sont conformes aux engagements RSE/Éthique d'Eramet	90 % des fournisseurs et 99 % des clients à risque évalués sont conformes



Act For The Planet

11 Réduire nos émissions atmosphériques	Tonnes de poussières canalisées émises par les installations industrielles : - 80 % en 2023 vs 2018	- 69 %
12 Protéger les ressources en eau et accélérer la réhabilitation de nos sites miniers en favorisant la biodiversité	Ratio surfaces réhabilitées / surfaces défrichées ≥ 1 sur la période 2019-2023	1,21
13 Réduire notre empreinte énergie et climat	Réduction de tCO ₂ /t Produit sortant (réf 2018) : - 26 % en 2023 vs 2018	- 40 %



La mine responsable, le standard Eramet

“ Le monde d’après sera probablement sans carbone, mais riche en métaux. D’ici à 2030, la demande en cuivre va être multipliée par deux, la demande en nickel par trois, en lithium par quatre, celle des terres rares entre trois et quatre. ”

– **Philippe Varin**, rapporteur de la mission sur la sécurisation de l’approvisionnement des matières premières en Europe

La transition énergétique a besoin de métaux responsables

Le monde est en train de passer de l’ère du pétrole à **l’ère des métaux**, avec son lot de contraintes et d’opportunités. Véhicules électriques, éoliennes, panneaux solaires, batteries... tous ces outils de la transition énergétique sont fabriqués à partir de nickel, de cobalt et de lithium.

La demande en métaux augmente donc considérablement partout dans le monde. Il va falloir les produire en quantité, et pour tenir la promesse d’une transition écologique vertueuse, les produire de manière responsable.

Les clients et citoyens exigent de plus en plus, et à juste titre, des produits fabriqués avec des métaux et minéraux valorisés de la manière la plus responsable possible et répondant aux plus hauts critères éthiques et durables.

Pourtant, beaucoup de métaux ne sont pas produits de manière responsable aujourd’hui. Pollution, non-respect des droits humains, accidents environnementaux... les acteurs miniers sont souvent associés à une image écornée par des pratiques non acceptables, par manque de transparence ou de contrôle.

Pour Eramet, mener à bien cette indispensable transition énergétique signifie deux choses : **développer son portefeuille autour des métaux critiques**, présents dans les batteries – lithium, nickel et cobalt – et **devenir une référence mondiale de la mine responsable**.

Qu'est-ce qu'une mine responsable ?

RSE : une démarche qui met en place les conditions de la mine responsable

Eramet s'est engagé depuis plusieurs années dans une démarche volontaire qui met la responsabilité sociétale d'entreprise au cœur de sa stratégie et de ses activités. Le Groupe entend en effet être une entreprise responsable, citoyenne et engagée, qui contribue au bien-être et au développement des communautés hôtes et des territoires où elle opère. En s'inscrivant dans un cadre reconnu comme les Accords de Paris ou **les Objectifs de Développement Durable (ODD)** – les priorités définies par les Nations Unies pour un avenir meilleur et plus durable pour tous – le Groupe cherche à encadrer, faire contrôler et faire reconnaître les actions mises en place au sein de ses filiales.

Cette ambition, Eramet l'a traduite dans sa Raison d'être, inscrite dans les statuts du Groupe en 2021 : **devenir une référence de la transformation responsable des ressources minérales de la Terre, pour le bien-vivre ensemble**. Pour ce faire, le Groupe s'évalue constamment au travers de **sa feuille de route RSE** et

se soumet aussi à l'appréciation d'organismes tiers issus d'ONG et d'initiatives internationales, d'agences de notation extra-financières et gouvernementales.

Depuis 2018, la feuille de route RSE du Groupe enregistre une progression constante et régulière de ses objectifs.

La performance RSE s'illustre notamment par :

- › L'amélioration de la sécurité avec une baisse significative et constante du nombre d'accidents (- **21 %** en 2022 ; TF2 à **1.6** en 2022)
- › La réduction de **39 %** de l'intensité carbone du Groupe depuis 2018, et **la validation de la trajectoire climat du Groupe à 2035 et 2050 par le Science Based Targets initiative (SBTi)**
- › La reconnaissance des engagements volontaires d'Eramet pour la biodiversité par **act4nature international** au travers d'actions d'évitements, de réduction d'impacts, ainsi que de sensibilisation et de promotion de sa préservation.

Village de Foth, Sénégal



Eramet Grande Côte Opérations, filiale sénégalaise d'Eramet, a mis en place un dialogue régulier avec les communautés locales, par le biais de ses nombreux agents de terrain et relais locaux ayant une très bonne connaissance du tissu social local. Le dialogue avec les communautés fait partie intégrante de la stratégie RSE du Groupe.

115

**Indice de
performance RSE
du Groupe 2022**

En 2022, les performances extra-financières d'Eramet ont été reconnues. Le Carbon Disclosure Project a attribué à Eramet la note A- dans le classement Climate Change. La notation de VigeoEiris a été maintenue au niveau Advanced. La note d'appréciation des risques ESG de Sustainalytics s'est améliorée, **passant de 38,8 en 2020 à 26,1 en 2022.**

A-



B+

MSCI



A

Note attribuée par le
Carbon Disclosure Project
(climat – 2022)

Note attribuée par le
Carbon Disclosure Project
(eau – 2022)

Score attribué par **MSCI**
(janvier 2023)



Fondation Lékédi Biodiversité

En juin 2021, le Groupe a créé au Gabon la Fondation Lékédi Biodiversité. Ses missions sont de pérenniser la préservation du Parc de la Lékédi situé dans le Haut Ogooué, ré-introduire des espèces menacées comme les grands singes, restaurer des biotopes, étudier, sensibiliser et protéger la biodiversité gabonaise. Plusieurs études scientifiques ont actuellement cours à la Fondation grâce à des partenariats. Ainsi, depuis 2012, avec le CNRS des chercheurs, des étudiants et des assistants de terrain recueillent des données sur la vie et l'écologie des mandrills.

[Visiter le site web de la Fondation Lékédi Biodiversité](#)

Mettre en œuvre une chaîne de valeur vertueuse

Eramet a une conviction : avant d'arriver au consommateur final, les métaux que nous produisons doivent respecter une **chaîne de valeur vertueuse**.

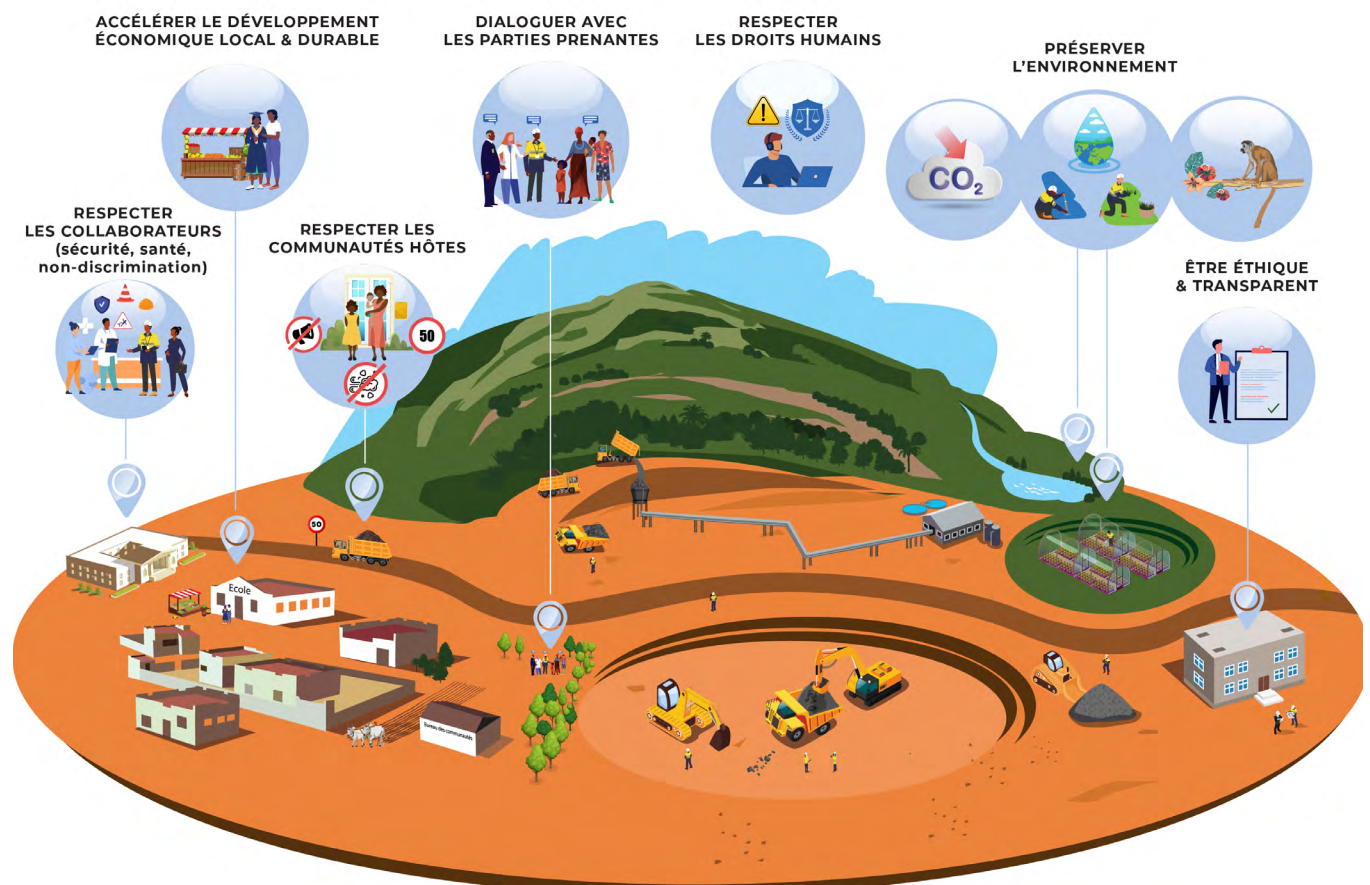
Dès **l'exploration**, pendant nos opérations, nous incluons les populations concernées dans notre projet, en prenant en compte leurs attentes. Notre droit d'opérer va au-delà de notre contribution économique dans les pays hôtes : nous voulons être un vecteur du développement local et durable, dans le respect des droits humains, et nous voulons être choisis et appréciés par les populations environnantes de nos activités.

Pendant **les opérations de la mine ou de l'usine**, nous œuvrons à organiser des lieux de travail où nos collaborateurs peuvent opérer en pleine sécurité. Et parce que notre activité implique d'extraire des métaux, en défrichant des terres boisées par exemple ou en émet-

tant des gaz à effet de serre, le Groupe s'applique à réduire au minimum ses impacts sur l'environnement, en réhabilitant autant de terrains qu'il n'en défriche pour ses activités minières, en valorisant des ressources minérales autrefois manipulées mais laissées en verses, et en mettant en œuvre de nombreuses **mesures pour réduire ses émissions de CO₂**. Sa feuille de route RSE lui permet de suivre la progression de ses objectifs.

Le Groupe prépare en continu « **l'après-mine** » : la réhabilitation intervient aussi en vue de la fin de vie d'un site même lointaine, l'idée étant de restituer un nouvel espace de biodiversité parfois même partiellement sans attendre la fin du cycle. Les initiatives développées de la conception du projet à sa fermeture doivent pouvoir rayonner et perdurer, même après la fin des activités minières. Les plans de fermeture sont conçus pour être compatibles avec la protection de l'environnement et de la santé humaine.

ECOSYSTÈME DE LA MINE





Valider notre démarche mine responsable

“Créer les conditions d'une performance durable nécessite une démarche rigoureuse qui répond aux standards internationaux les plus stricts. En choisissant IRMA, nous voulons faire preuve d'exigence et de transparence dans tous les écosystèmes dans lesquels nous opérons.”



Virginie de Chassey
Directrice
Développement
Durable et Engagement
d'Entreprise du groupe
Eramet

Comment démontrer la performance RSE d'une activité minière, d'une chaîne d'approvisionnement ? C'est la question à laquelle le Groupe souhaite apporter des réponses : il est prêt à se remettre en question et à faire évoluer son modèle minier en le confrontant de manière parfaitement transparente à l'appréciation de tiers indépendants.

S'inscrivant dans une démarche de progrès, Eramet a choisi de rejoindre volontairement l'**Initiative for Responsible Mining Assurance (IRMA)**.

La vision d'IRMA est celle d'un monde où l'industrie minière respecte les droits de l'Homme et les aspirations des communautés concernées, offre des lieux de travail sûrs, sains et solidaires, réduit au minimum les dommages causés sur l'environnement et laisse un héritage positif.

– IRMA

Comprendre l'Initiative for Responsible Mining Assurance

Une évaluation objective et indépendante

- › Publié en 2018, le Standard IRMA couvre l'ensemble des exigences d'Eramet en matière de mine responsable (relations avec les communautés, protection de l'environnement, droits humains, gouvernance). Le Standard définit les meilleures pratiques en matière de mine responsable à l'échelle industrielle et répond aux attentes de toutes nos parties prenantes (pays et communautés hôtes, clients, consommateurs finaux, employés, investisseurs)
- › Il est le seul standard international indépendant qui exclut de manière explicite le recours au rejet des résidus miniers en haute mer, pratique rejetée par le Groupe.
- › Sa gouvernance unique et égalitaire (ONG, syndicats, acheteurs, communautés affectées, représentants du secteur financier, entreprises minières) assure une forte légitimité à l'initiative : elle ga-

rantit le haut niveau d'exigence du standard et la transparence du processus de certification des mines.

- › Les niveaux de réalisation sont attribués à l'échelle du site minier, après la réalisation d'audits indépendants menés sur le terrain.
- › Ce standard est utilisable pour tous les métaux excepté l'uranium, dont tous ceux valorisés par Eramet comme le manganèse, le nickel, les sables minéralisés ou le lithium.

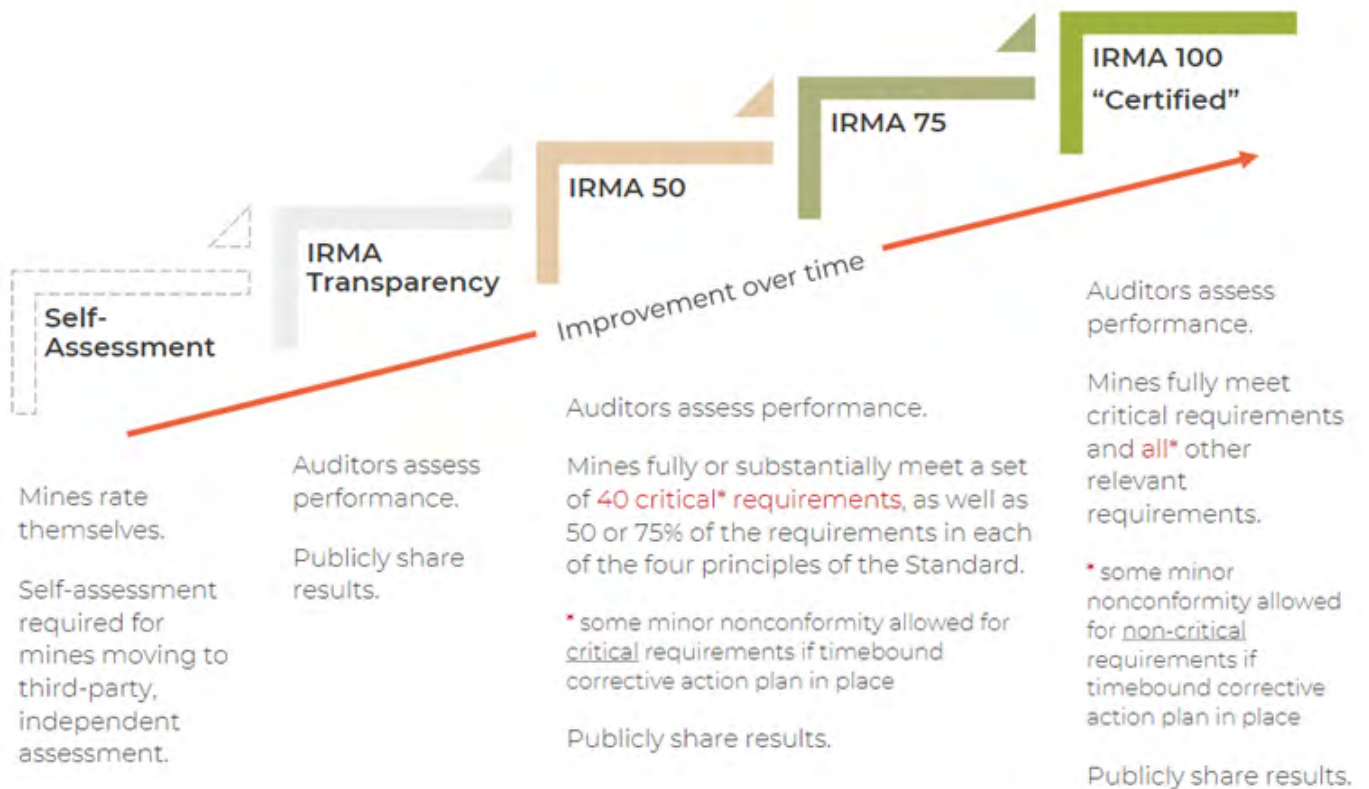
La méthodologie IRMA : s'aligner progressivement sur les meilleurs standards

- › **L'auto-évaluation du site** : le processus d'évaluation IRMA commence avec une auto-évaluation du site concerné.
- › **L'audit initial par un tiers indépendant** : les résultats de l'auto-évaluation

sont analysés puis vérifiés sur site par l'équipe d'audit et enrichis des échanges avec les parties prenantes. Les résultats de cet audit sont rendus publics sur le site internet d'IRMA.

- › **L'audit de réévaluation** : en complément d'un audit de surveillance à mi-parcours, l'audit sur le terrain est reconduit tous les 3 ans afin d'actualiser le niveau de réalisation du site.
- › **Une classification qui s'inscrit dans une démarche de progrès** : sur la base des résultats de l'audit, le cabinet d'audit indépendant attribue à la mine un niveau de réalisation IRMA. Si le site répond à 40 exigences critiques, il peut obtenir une note IRMA de 50 ou plus. Au fur et à mesure que la mine progresse dans le cycle d'audit IRMA, le site obtient des classements qui reflètent l'amélioration de ses performances.

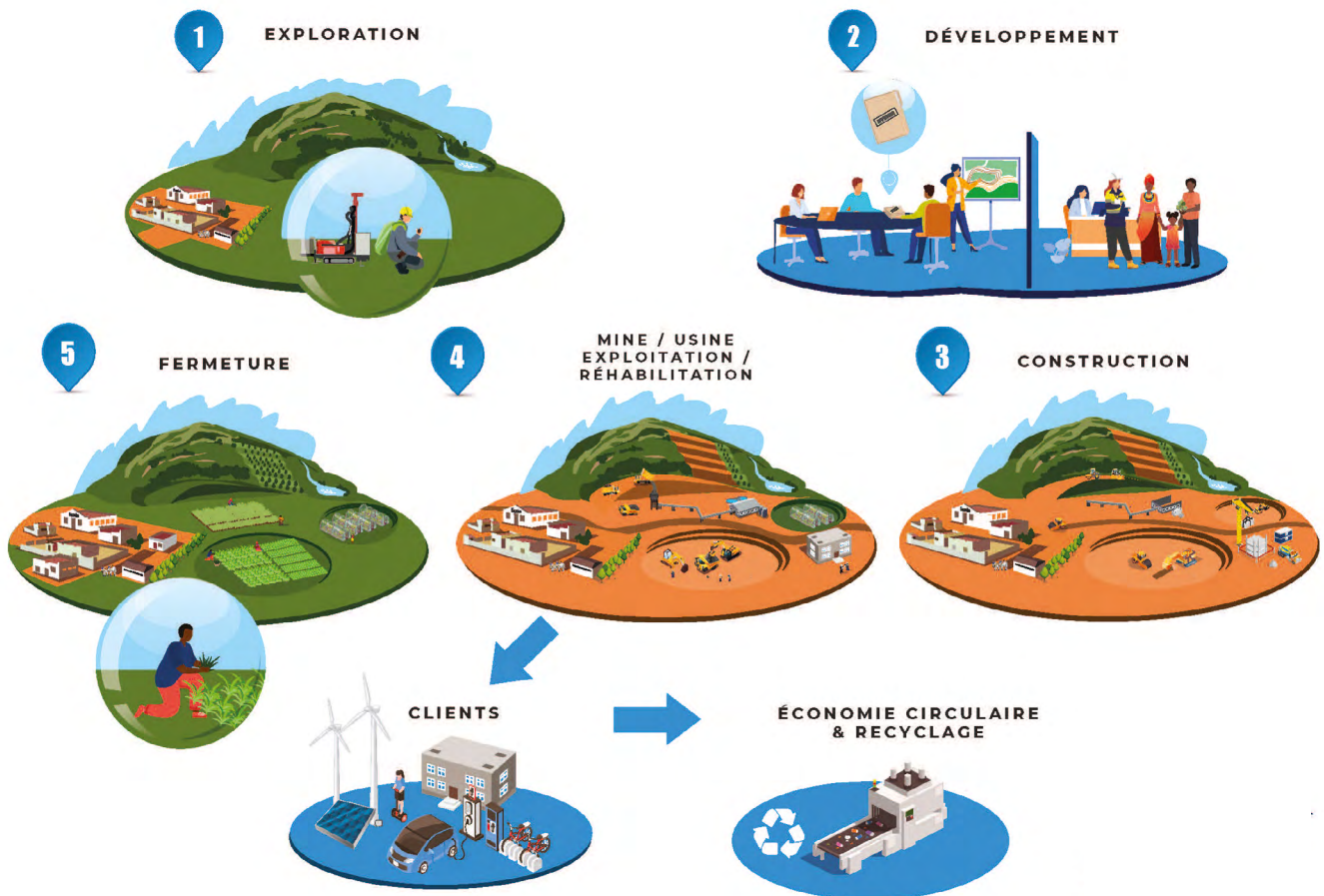
NIVEAUX DE RÉALISATION IRMA



Source : IRMA

Irma est le seul standard qui prend en compte tout le cycle de vie d'une mine.

CYCLE DE VIE DE LA MINE



Où en est Eramet ?

Des auto-évaluations menées en 2021 : le groupe Eramet a choisi deux mines de la SLN en Nouvelle-Calédonie pour confronter ses standards à ceux d'IRMA :

- › Thio, en Province Sud : la plus ancienne mine du territoire, berceau du nickel
- › Tiébaghi, en Province Nord : la plus grande mine de la SLN

Les résultats de ces deux auto-évaluations ont permis :

- › D'obtenir des résultats cohérents avec ceux des audits internes précédemment réalisés ;
- › D'identifier des actions de progrès du fait du niveau d'exigence élevé du standard et de l'exhaustivité du périmètre couvert.

On peut citer notamment :

- L'association des parties intéressées à la révision des plans de réponse aux situations d'urgence ;
 - Le renforcement des plans de surveillance de l'environnement (fréquence, nombre de stations) ;
 - La mise à jour du volet sociétal des études d'impact dans le but d'orienter les actions communautaires et de disposer d'un état de référence pour mesurer les progrès ;
 - La réalisation d'une évaluation des risques liés aux droits humains.
- › De confirmer que le Standard IRMA répond bien aux attentes du groupe Eramet pour démontrer sa performance RSE.

En 2022, le Groupe a affirmé son ambition de se conformer aux exigences RSE du Standard IRMA en faisant auditer l'ensemble de ses sites miniers en activité d'ici 2027.

C'est dans le cadre de cette Feuille de route que le projet d'exploitation de lithium en Argentine et les activités de GCO au Sénégal ont fait l'objet en 2022 d'une auto-évaluation, première étape avant l'engagement d'un audit indépendant.

Après cette auto-évaluation, Eramet s'est engagé dans l'évaluation indépendante de son site d'Eramet Grande Côte Opérations (GCO) au Sénégal. Le lancement de cet audit externe par un tiers permettra à Eramet de compter parmi les premiers groupes miniers à s'engager publiquement dans le processus IRMA.

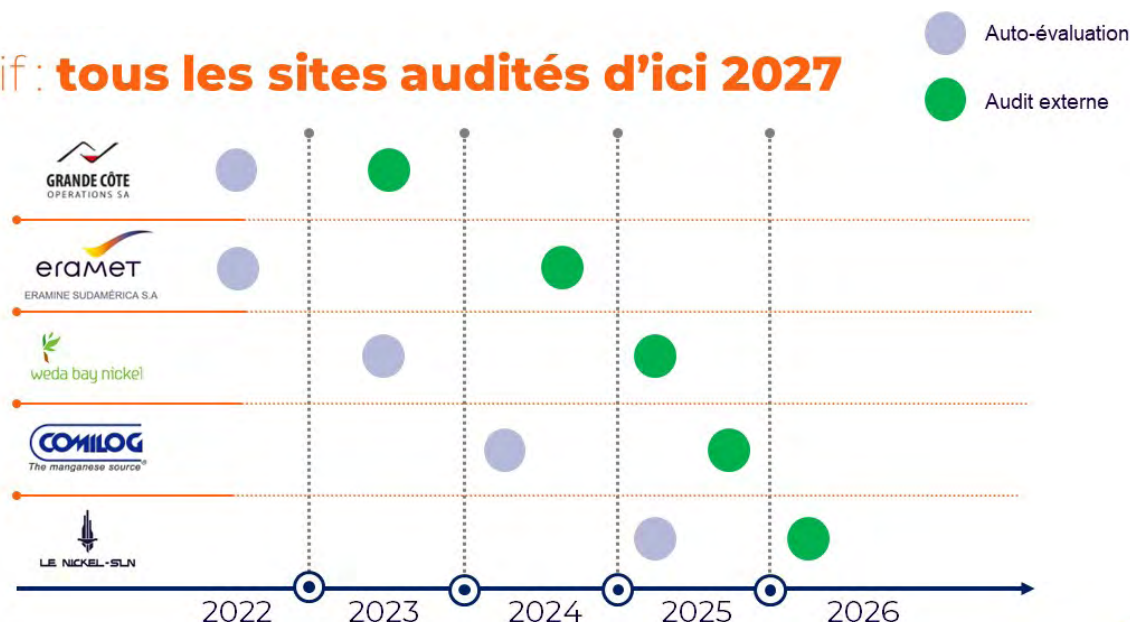


Indonésie : un premier séminaire mine responsable avec Eramet

En 2022, Eramet faisait partie des entreprises présentes à un forum dirigé par le ministère indonésien de coordination des affaires maritimes et de l'investissement, sur le thème « Introduire IRMA dans les entreprises minières indonésiennes. » Le Groupe a ainsi pu partager son expérience du process de certification IRMA au sein de ses sites dans le monde entier, notamment en Nouvelle-Calédonie et dans son exploitation minière de nickel à Weda Bay.

PLANNING PRÉVISIONNEL DES AUTO-ÉVALUATIONS ET DES AUDITS IRMA DES SITES MINIERES D'ERAMET

Objectif : **tous les sites audités d'ici 2027**



CONTACT

Responsable relations presse

Fanny Mounier

fanny.mounier@eramet.com

+33 7 65 26 46 83

